



## **I Servizi della Giustizia Minorile** ***15 novembre 2014***

### **Dati statistici**

Dipartimento Giustizia Minorile  
Ufficio I del Capo Dipartimento  
Servizio Statistica

Via Damiano Chiesa, 24 00136 - Roma  
Tel. 06/68188268 – 274 – 279 - 297  
E-mail: [statistiche.dgm@giustizia.it](mailto:statistiche.dgm@giustizia.it)

**Aggiornamento quindicinale**

## **Premessa**

La presente analisi statistica è stata pensata per fornire un quadro sintetico e aggiornato dei minori autori di reato in carico ai Servizi della Giustizia Minorile:

- gli *Uffici di Servizio Sociale per i minorenni* (USSM), che seguono i minori in tutte le fasi del procedimento penale, in particolare nell'attuazione dei provvedimenti giudiziari che non comportano una limitazione totale della libertà;
- i Servizi minorili residenziali:
  - i *Centri di prima accoglienza* (CPA), che ospitano temporaneamente i minori arrestati, fermati o accompagnati a seguito di flagranza di reato;
  - le *Comunità*, ministeriali e del privato sociale, in cui sono collocati i minori sottoposti alla specifica misura cautelare prevista dall'art.22 del D.P.R.448/88 (collocamento in comunità);
  - gli *Istituti penali per i minorenni* (IPM), che accolgono i minori detenuti in custodia cautelare o in esecuzione di pena.

La maggior parte dei minori autori di reato è in carico agli USSM nell'ambito di misure all'esterno; la detenzione, infatti, assume per i minorenni carattere di residualità, per lasciare spazio a percorsi e risposte alternativi, sempre a carattere penale.

Negli ultimi anni si sta assistendo ad una sempre maggiore applicazione del collocamento in comunità, non solo quale misura cautelare, ma anche nell'ambito di altri provvedimenti giudiziari, per la sua capacità di contemperare le esigenze educative con quelle contenitive di controllo.

L'utenza dei Servizi minorili è prevalentemente maschile; le ragazze sono soprattutto di nazionalità straniera e provengono dall'area dell'ex Jugoslavia e dalla Romania.

La presenza degli stranieri è maggiormente evidente nei Servizi residenziali; i dati sulle provenienze evidenziano come, negli ultimi anni, alle nazionalità tipiche della criminalità minorile, quali il Marocco, la Romania, l'Albania e i Paesi dell'ex Jugoslavia, tutt'ora prevalenti, si siano affiancate altre nazionalità, singolarmente poco rilevanti in termini numerici, ma che hanno contribuito a rendere multietnico e più complesso il quadro complessivo dell'utenza.

La criminalità minorile è connotata dalla prevalenza dei reati contro il patrimonio e, in particolare, dei reati di furto e rapina. Frequenti sono anche le violazioni delle disposizioni in materia di sostanze stupefacenti, mentre tra i reati contro la persona prevalgono le lesioni personali volontarie.

Relativamente ai soggetti in carico agli Uffici di servizio sociale occorre tenere presente che, a distanza di quattro anni dall'introduzione del sistema SISM, al fine di assicurare una sempre maggiore precisione e accuratezza dei dati, gli Uffici stanno procedendo alla chiusura dei fascicoli dei minori per i quali non sono più effettuati da tempo interventi.

Nel contempo, il numero dei soggetti in carico sta risentendo anche degli effetti della modifica normativa introdotta dal Decreto Legge 26 giugno 2014 n. 92, convertito con modificazioni in Legge 11 agosto 2014, n.117, che ha determinato un aumento dell'utenza avendo esteso la competenza dei Servizi minorili fino al compimento dei 25 anni di età dei cosiddetti "giovani adulti".<sup>1</sup>

A cura dell'Ufficio I del Capo Dipartimento – Servizio Statistica:  
Concetto Zanghi (dirigente)  
Maria Stefania Totaro  
Viviana Condrò  
Monica Nolfo  
Irene Pergolini

---

<sup>1</sup> Si tratta di ragazzi che hanno compiuto il reato da minorenni e che, secondo quanto previsto dalle disposizioni di attuazione del processo penale minorile, rimangono in carico ai Servizi minorili fino all'età di 21 anni (art.24 D.Lgs.28 luglio 1989 n. 272). Il Decreto Legge 26 giugno 2014 n. 92, convertito con modificazioni in Legge 11 agosto 2014, n.117, ha recentemente modificato tale normativa estendendo la competenza dei Servizi minorili fino al compimento dei 25 anni, sempre che, per quanti abbiano già compiuto il ventunesimo anno, non ricorrano particolari ragioni di sicurezza valutate dal giudice competente, tenuto conto anche delle finalità educative.

## CENTRI DI PRIMA ACCOGLIENZA

Tabella 1 - Ingressi nei Centri di prima accoglienza negli anni dal 2006 al 2013 secondo la nazionalità e il sesso.

Anni	Italiani			Stranieri			Totale		
	m	f	mf	m	f	mf	m	f	mf
2006	1.404	76	<b>1.480</b>	1.462	563	<b>2.025</b>	2.866	639	<b>3.505</b>
2007	1.469	76	<b>1.545</b>	1.236	604	<b>1.840</b>	2.705	680	<b>3.385</b>
2008	1.462	85	<b>1.547</b>	1.021	340	<b>1.361</b>	2.483	425	<b>2.908</b>
2009	1.443	51	<b>1.494</b>	704	224	<b>928</b>	2.147	275	<b>2.422</b>
2010	1.355	68	<b>1.423</b>	616	214	<b>830</b>	1.971	282	<b>2.253</b>
2011	1.337	75	<b>1.412</b>	696	235	<b>931</b>	2.033	310	<b>2.343</b>
2012	1.191	65	<b>1.256</b>	668	269	<b>937</b>	1.859	334	<b>2.193</b>
2013	951	67	<b>1.018</b>	690	312	<b>1.002</b>	1.641	379	<b>2.020</b>

Grafico 1 - Ingressi nei Centri di prima accoglienza negli anni dal 2006 al 2013, secondo la nazionalità.

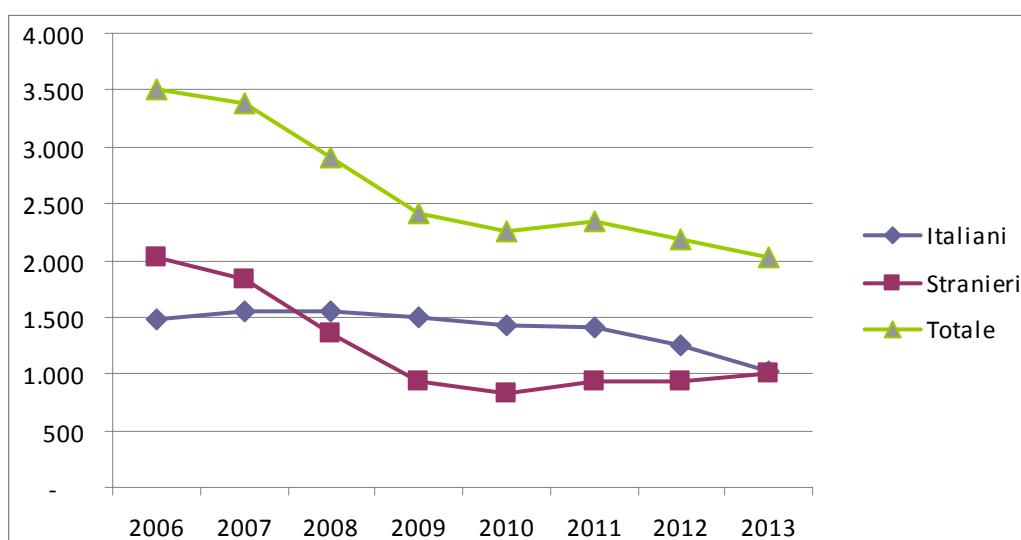


Tabella 2 – Ingressi nei Centri di prima accoglienza nell'anno 2014, secondo la nazionalità e il sesso. Situazione al 15 novembre 2014.

Età	Italiani			Stranieri			Totale		
	m	f	mf	m	f	mf	m	f	mf
minori di 14 anni	-	3	<b>3</b>	9	10	<b>19</b>	9	13	<b>22</b>
14 anni	31	3	<b>34</b>	56	44	<b>100</b>	87	47	<b>134</b>
15 anni	86	5	<b>91</b>	90	74	<b>164</b>	176	79	<b>255</b>
16 anni	192	9	<b>201</b>	144	54	<b>198</b>	336	63	<b>399</b>
17 anni	299	16	<b>315</b>	192	41	<b>233</b>	491	57	<b>548</b>
18 anni e oltre	5	-	<b>5</b>	4	-	<b>4</b>	9	-	<b>9</b>
<b>Totale</b>	<b>613</b>	<b>36</b>	<b>649</b>	<b>495</b>	<b>223</b>	<b>718</b>	<b>1.108</b>	<b>259</b>	<b>1.367</b>

Fonte: Sistema Informativo dei Servizi Minorili (SISM). Elaborazione del 17 novembre 2014.

Tabella 3 - Ingressi nei Centri di prima accoglienza nell'anno 2014, secondo la provenienza e il sesso. Situazione al 15 novembre 2014.

Paesi di provenienza	Sesso		Totale
	maschi	femmine	
<b>Italia</b>	<b>613</b>	<b>36</b>	<b>649</b>
<b>Altri Paesi dell'Unione Europea</b>	<b>199</b>	<b>105</b>	<b>304</b>
di cui: Croazia	28	56	84
Romania	157	44	201
<b>Altri Paesi europei</b>	<b>128</b>	<b>113</b>	<b>241</b>
di cui: Albania	31	-	31
Bosnia Erzegovina	39	78	117
Macedonia	6	9	15
Serbia	38	26	64
<b>Africa</b>	<b>141</b>	<b>3</b>	<b>144</b>
di cui: Egitto	34	1	35
Marocco	49	-	49
Tunisia	26	-	26
<b>America</b>	<b>19</b>	<b>-</b>	<b>19</b>
<b>Asia</b>	<b>6</b>	<b>-</b>	<b>6</b>
<b>Apolide</b>	<b>2</b>	<b>2</b>	<b>4</b>
<b>Totale</b>	<b>1.108</b>	<b>259</b>	<b>1.367</b>

La tabella riporta il dettaglio dei Paesi per i quali il numero di minori è risultato pari o superiore a 10.  
Fonte: Sistema Informativo dei Servizi Minorili (SISM). Elaborazione del 17 novembre 2014.

Tabella 4 – Reati a carico dei minori entrati nei Centri di prima accoglienza nell'anno 2014, secondo la categoria. Situazione al 15 novembre 2014.

Reati	Italiani			Stranieri			Totale		
	m	f	mf	m	f	mf	m	f	mf
<b>Contro la persona</b>	<b>120</b>	<b>3</b>	<b>123</b>	<b>68</b>	<b>4</b>	<b>72</b>	<b>188</b>	<b>7</b>	<b>195</b>
di cui: omicidio volontario consumato	4	-	4	1	-	1	5	-	5
omicidio volontario tentato	19	1	20	7	-	7	26	1	27
lesioni personali volontarie	70	1	71	49	2	51	119	3	122
violenza privata, minaccia	21	-	21	4	-	4	25	-	25
<b>Contro il patrimonio</b>	<b>515</b>	<b>31</b>	<b>546</b>	<b>489</b>	<b>231</b>	<b>720</b>	<b>1.004</b>	<b>262</b>	<b>1.266</b>
di cui: furto	239	25	264	308	219	527	547	244	791
rapina	215	6	221	144	11	155	359	17	376
estorsione	29	-	29	12	1	13	41	1	42
danni	8	-	8	10	-	10	18	-	18
ricettazione	23	-	23	14	-	14	37	-	37
<b>Contro lo Stato, altre istituzioni, ordine pubblico</b>	<b>29</b>	<b>-</b>	<b>29</b>	<b>13</b>	<b>1</b>	<b>14</b>	<b>42</b>	<b>1</b>	<b>43</b>
di cui: violenza, resistenza, oltraggio	25	-	25	10	1	11	35	1	36
<b>Stupefacenti</b>	<b>189</b>	<b>6</b>	<b>195</b>	<b>40</b>	<b>3</b>	<b>43</b>	<b>229</b>	<b>9</b>	<b>238</b>
<b>Falsità in atti e persone</b>	<b>-</b>	<b>1</b>	<b>1</b>	<b>9</b>	<b>6</b>	<b>15</b>	<b>9</b>	<b>7</b>	<b>16</b>
<b>Armi</b>	<b>89</b>	<b>6</b>	<b>95</b>	<b>22</b>	<b>4</b>	<b>26</b>	<b>111</b>	<b>10</b>	<b>121</b>
<b>Altri reati</b>	<b>38</b>	<b>-</b>	<b>38</b>	<b>21</b>	<b>3</b>	<b>24</b>	<b>59</b>	<b>3</b>	<b>62</b>
<b>Totale</b>	<b>980</b>	<b>47</b>	<b>1.027</b>	<b>662</b>	<b>252</b>	<b>914</b>	<b>1.642</b>	<b>299</b>	<b>1.941</b>

La tabella riporta il dettaglio delle tipologie di reato con frequenza pari o superiori a 10 o di particolare gravità.  
I dati sono riferiti ai reati per i quali i minori sono entrati in CPA; il numero dei reati è superiore al numero degli ingressi in quanto un minore può essere entrato nella struttura per uno o più reati.  
Fonte: Sistema Informativo dei Servizi Minorili (SISM). Elaborazione del 17 novembre 2014.

Tabella 5 - Ingressi e presenza media giornaliera nei Centri di prima accoglienza nell'anno 2014, per sede di CPA. Situazione al 15 novembre 2014.

CPA	Ingresso stabile (compresi trasferimenti tra CPA)	Presenza media giornaliera
Torino	124	1,1
Genova	31	0,3
Milano	180	2,0
Treviso	34	0,4
Trieste	8	0,1
Trento	2	0,0
Bologna	76	0,7
Firenze	69	0,7
Roma	425	4,7
Ancona	4	0,0
L'Aquila	9	0,1
Napoli	138	1,3
Nisida (NA)	5	0,1
Salerno	7	0,1
Bari	36	0,4
Lecce	15	0,1
Taranto	11	0,1
Catanzaro	5	0,0
Reggio Calabria	6	0,1
Potenza	1	0,0
Palermo	48	0,5
Messina	20	0,1
Caltanissetta	13	0,2
Catania	92	0,9
Quartucciu (CA)	7	0,1
Sassari	14	0,1
<b>Totale</b>	<b>1.380</b>	<b>14,3</b>

Fonte: Sistema Informativo dei Servizi Minorili (SISM). Elaborazione del 17 novembre 2014.

Tabella 6 – Uscite dai Centri di prima accoglienza nell'anno 2014, secondo il provvedimento di dimissione, la nazionalità e il sesso. Situazione al 15 novembre 2014.

Uscite	Italiani			Stranieri			Totale		
	m	f	mf	m	f	mf	m	f	mf
<b>Con applicazione misura cautelare</b>									
Prescrizioni	78	6	<b>84</b>	65	34	<b>99</b>	143	40	<b>183</b>
Permanenza in casa	164	6	<b>170</b>	78	44	<b>122</b>	242	50	<b>292</b>
Collocamento in comunità	214	11	<b>225</b>	159	75	<b>234</b>	373	86	<b>459</b>
Custodia cautelare	95	4	<b>99</b>	79	25	<b>104</b>	174	29	<b>203</b>
<b>Altre uscite</b>									
Remissione in libertà	51	8	<b>59</b>	93	35	<b>128</b>	144	43	<b>187</b>
Minore di 14 anni	-	-	-	2	4	<b>6</b>	2	4	<b>6</b>
Minore in stato gravidanza	-	-	-	-	1	<b>1</b>	-	1	<b>1</b>
Decorrenza dei termini	-	-	-	-	-	-	-	-	-
Mancanza di altri presupposti	9	2	<b>11</b>	14	5	<b>19</b>	23	7	<b>30</b>
Maggiorenne	-	-	-	1	-	<b>1</b>	1	-	<b>1</b>
<b>Totale</b>	<b>611</b>	<b>37</b>	<b>648</b>	<b>491</b>	<b>223</b>	<b>714</b>	<b>1.102</b>	<b>260</b>	<b>1.362</b>

Fonte: Sistema Informativo dei Servizi Minorili (SISM). Elaborazione del 17 novembre 2014.

## COMUNITA'

Tabella 7 – Collocamenti in Comunità negli anni dal 2006 al 2013 secondo la nazionalità e il sesso.

Anni	Italiani			Stranieri			Totale		
	m	f	mf	m	f	mf	m	f	mf
2006	924	44	<b>968</b>	681	123	<b>804</b>	1.605	167	<b>1.772</b>
2007	1.056	46	<b>1.102</b>	667	127	<b>794</b>	1.723	173	<b>1.896</b>
2008	1.130	65	<b>1.195</b>	651	119	<b>770</b>	1.781	184	<b>1.965</b>
2009	1.160	52	<b>1.212</b>	542	71	<b>613</b>	1.702	123	<b>1.825</b>
2010	1.189	59	<b>1.248</b>	490	83	<b>573</b>	1.679	142	<b>1.821</b>
2011	1.222	75	<b>1.297</b>	540	89	<b>629</b>	1.762	164	<b>1.926</b>
2012	1.225	60	<b>1.285</b>	631	122	<b>753</b>	1.856	182	<b>2.038</b>
2013	1.119	70	<b>1.189</b>	594	111	<b>705</b>	1.713	181	<b>1.894</b>

Grafico 2 – Collocamenti in Comunità negli anni dal 2006 al 2013, secondo la nazionalità.

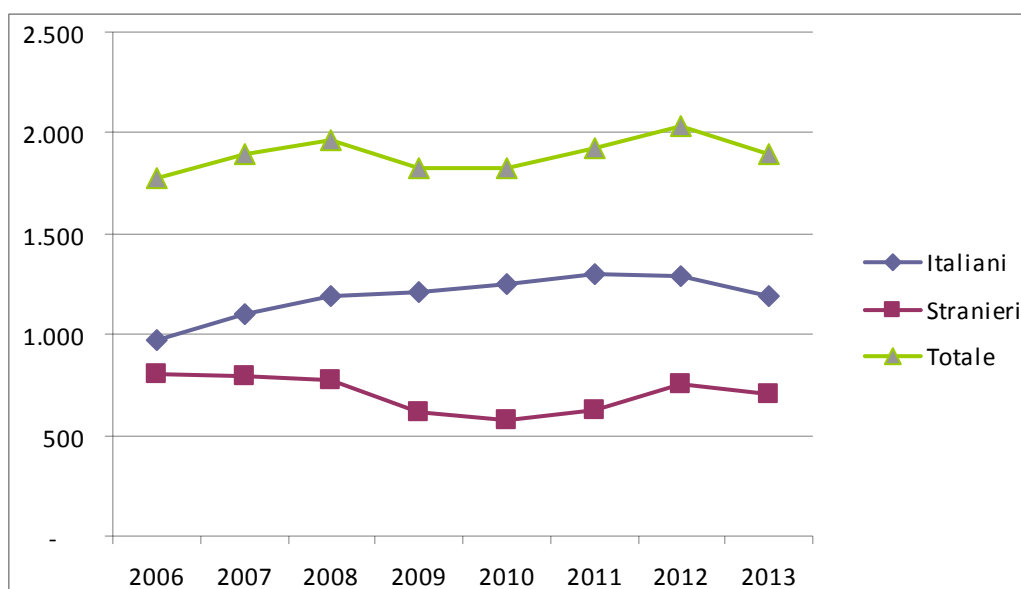


Tabella 8 – Collocamenti in Comunità nell'anno 2014, secondo il motivo, la nazionalità e il sesso. Situazione al 15 novembre 2014.

Motivo	Italiani			Stranieri			Totale		
	m	f	mf	m	f	mf	m	f	mf
Per arresto o accompagnamento a seguito di flagranza	-	-	-	-	-	-	-	-	-
Per misura cautelare del collocamento in comunità	437	21	<b>458</b>	274	104	<b>378</b>	711	125	<b>836</b>
Da prescrizioni, per trasformazione misura	2	-	<b>2</b>	-	1	<b>1</b>	2	1	<b>3</b>
Da permanenza in casa, per trasformazione misura	17	-	<b>17</b>	5	1	<b>6</b>	22	1	<b>23</b>
Da IPM, per trasformazione misura	59	2	<b>61</b>	63	12	<b>75</b>	122	14	<b>136</b>
Da IPM, per fine aggravamento	114	2	<b>116</b>	48	8	<b>56</b>	162	10	<b>172</b>
Per messa alla prova	136	15	<b>151</b>	66	5	<b>71</b>	202	20	<b>222</b>
Per applicazione misure alternative	16	1	<b>17</b>	21	2	<b>23</b>	37	3	<b>40</b>
Per misura di sicurezza	17	-	<b>17</b>	12	-	<b>12</b>	29	-	<b>29</b>
<b>Totale</b>	<b>798</b>	<b>41</b>	<b>839</b>	<b>489</b>	<b>133</b>	<b>622</b>	<b>1.287</b>	<b>174</b>	<b>1.461</b>

Fonte: Sistema Informativo dei Servizi Minorili (SISM). Elaborazione del 17 novembre 2014.

Tabella 9 – Collocamenti in Comunità nell'anno 2014, per età, nazionalità e sesso. Situazione al 15 novembre 2014.

Età	Italiani			Stranieri			Totale		
	m	f	mf	m	f	mf	m	f	mf
<b>minori di 14 anni</b>	2	-	<b>2</b>	1	1	<b>2</b>	3	1	<b>4</b>
<b>14 anni</b>	40	1	<b>41</b>	30	25	<b>55</b>	70	26	<b>96</b>
<b>15 anni</b>	103	3	<b>106</b>	63	34	<b>97</b>	166	37	<b>203</b>
<b>16 anni</b>	201	15	<b>216</b>	120	36	<b>156</b>	321	51	<b>372</b>
<b>17 anni</b>	302	18	<b>320</b>	181	33	<b>214</b>	483	51	<b>534</b>
<b>giovani adulti</b>	150	4	<b>154</b>	94	4	<b>98</b>	244	8	<b>252</b>
<b>Totale</b>	<b>798</b>	<b>41</b>	<b>839</b>	<b>489</b>	<b>133</b>	<b>622</b>	<b>1.287</b>	<b>174</b>	<b>1.461</b>

Fonte: Sistema Informativo dei Servizi Minorili (SISM). Elaborazione del 17 novembre 2014.

Tabella 10 - Collocamenti in Comunità nell'anno 2014, secondo la provenienza e il sesso. Situazione al 15 novembre 2014.

Paesi di provenienza	Sesso		Totale
	maschi	femmine	
<b>Italia</b>	<b>798</b>	<b>41</b>	<b>839</b>
<b>Altri Paesi dell'Unione Europea</b>	<b>126</b>	<b>55</b>	<b>181</b>
di cui: Croazia	19	34	53
Romania	100	18	118
<b>Altri Paesi europei</b>	<b>93</b>	<b>71</b>	<b>164</b>
di cui: Albania	36	-	36
Bosnia-Erzegovina	22	44	66
Serbia	16	22	38
<b>Africa</b>	<b>223</b>	<b>4</b>	<b>227</b>
di cui: Egitto	32	-	32
Marocco	82	3	85
Tunisia	67	-	67
<b>America</b>	<b>36</b>	<b>1</b>	<b>37</b>
di cui: Ecuador	13	-	13
<b>Asia</b>	<b>10</b>	<b>-</b>	<b>10</b>
<b>Apolide</b>	<b>1</b>	<b>2</b>	<b>3</b>
<b>Totale</b>	<b>1.287</b>	<b>174</b>	<b>1.461</b>

La tabella riporta il dettaglio dei Paesi per i quali il numero di minori è risultato pari o superiore a 10.

Fonte: Sistema Informativo dei Servizi Minorili (SISM). Elaborazione del 17 novembre 2014.



Tabella 11 – Reati a carico dei minori collocati in Comunità nell'anno 2014, secondo la categoria. Situazione al 15 novembre 2014.

Reati	Italiani			Stranieri			Totale		
	m	f	mf	m	f	mf	m	f	mf
<b>Contro la persona</b>	<b>251</b>	<b>15</b>	<b>266</b>	<b>109</b>	<b>5</b>	<b>114</b>	<b>360</b>	<b>20</b>	<b>380</b>
di cui: omicidio volontario consumato	4	2	6	3	-	3	7	2	9
omicidio volontario tentato	22	1	23	2	1	3	24	2	26
lesioni personali volontarie	119	6	125	75	4	79	194	10	204
violenza privata, minaccia	51	3	54	13	-	13	64	3	67
violenze sessuali	35	-	35	10	-	10	45	0	45
ingiurie e diffamazioni	7	3	10	0	-	0	7	3	10
<b>Contro famiglia, moralità pubblica, buon costume</b>	<b>30</b>	<b>2</b>	<b>32</b>	<b>7</b>	<b>1</b>	<b>8</b>	<b>37</b>	<b>3</b>	<b>40</b>
di cui: maltrattamenti in famiglia	28	2	30	7	1	8	35	3	38
<b>Contro il patrimonio</b>	<b>699</b>	<b>37</b>	<b>736</b>	<b>546</b>	<b>147</b>	<b>693</b>	<b>1.245</b>	<b>184</b>	<b>1.429</b>
di cui: furto	224	23	247	265	132	397	489	155	644
rapina	352	11	363	199	11	210	551	22	573
estorsione	59	2	61	23	1	24	82	3	85
danni	31	-	31	21	2	23	52	2	54
ricettazione	32	1	33	35	1	36	67	2	69
<b>Contro lo Stato, altre istituzioni e l'ordine pubblico</b>	<b>53</b>	<b>2</b>	<b>55</b>	<b>38</b>	<b>2</b>	<b>40</b>	<b>91</b>	<b>4</b>	<b>95</b>
di cui: violenza, resistenza a P.U.	41	2	43	21	2	23	62	4	66
contro l'ordine pubblico	4	-	4	14	-	14	18	0	18
<b>Stupefacenti</b>	<b>300</b>	<b>14</b>	<b>314</b>	<b>83</b>	<b>1</b>	<b>84</b>	<b>383</b>	<b>15</b>	<b>398</b>
<b>Falsità in atti e persone</b>	<b>2</b>	<b>3</b>	<b>5</b>	<b>12</b>	<b>5</b>	<b>17</b>	<b>14</b>	<b>8</b>	<b>22</b>
<b>Armi</b>	<b>106</b>	<b>12</b>	<b>118</b>	<b>39</b>	<b>5</b>	<b>44</b>	<b>145</b>	<b>17</b>	<b>162</b>
<b>Altri reati</b>	<b>58</b>	<b>2</b>	<b>60</b>	<b>37</b>	<b>3</b>	<b>40</b>	<b>95</b>	<b>5</b>	<b>100</b>
<b>Totale</b>	<b>1.499</b>	<b>87</b>	<b>1.586</b>	<b>871</b>	<b>169</b>	<b>1.040</b>	<b>2.370</b>	<b>256</b>	<b>2.626</b>

La tabella riporta il dettaglio delle tipologie di reato con frequenza pari o superiori a 10 o di particolare gravità.

I dati sono riferiti ai reati per i quali i minori sono stati collocati in Comunità; il numero dei reati è superiore al numero degli ingressi in quanto un minore può essere entrato nella struttura per uno o più reati.

Fonte: Sistema Informativo dei Servizi Minorili (SISM). Elaborazione del 17 novembre 2014.

Tabella 12 – Presenza media giornaliera nelle Comunità nel periodo dal 2006 al 2013 secondo la nazionalità e il sesso.

Anni	Italiani			Stranieri			Totale		
	m	f	mf	m	f	mf	m	f	mf
2006	280	17	<b>297</b>	149	18	<b>167</b>	428	35	<b>463</b>
2007	343	21	<b>364</b>	164	16	<b>180</b>	508	37	<b>544</b>
2008	419	28	<b>447</b>	216	14	<b>230</b>	635	42	<b>677</b>
2009	495	29	<b>524</b>	228	12	<b>240</b>	723	41	<b>764</b>
2010	578	29	<b>607</b>	205	15	<b>220</b>	783	44	<b>827</b>
2011	613	37	<b>650</b>	234	20	<b>253</b>	847	57	<b>904</b>
2012	632	43	<b>675</b>	262	20	<b>282</b>	894	63	<b>957</b>
2013	597	38	<b>635</b>	267	23	<b>290</b>	864	61	<b>925</b>

Grafico 3 – Presenza media giornaliera nelle Comunità nel periodo dal 2006 al 2013, secondo la nazionalità.

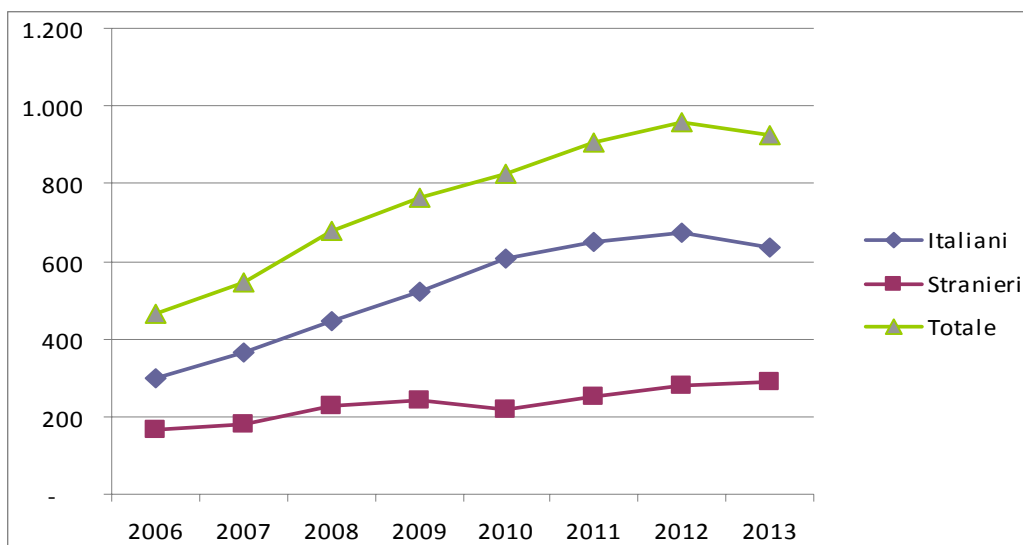


Tabella 13 - Ingressi e presenza media giornaliera nelle Comunità nell'anno 2014. Comunità ministeriali e private. Situazione al 15 novembre 2014.

a. Comunità ministeriali

<b>Comunità ministeriali</b>	<b>Collocamenti (compresi trasferimenti tra Comunità)</b>	<b>Presenza media giornaliera</b>
Genova	18	3,5
Bologna	41	5,8
Nisida (NA)	0	0,0
Salerno	34	4,8
Santa Maria Capua Vetere (CE)	8	3,2
Lecce	23	5,8
Catanzaro	25	5,4
Reggio Calabria	15	7,4
Potenza	11	3,1
Caltanissetta	7	5,0
<b>Totale</b>	<b>17</b>	<b>7,3</b>
	<b>199</b>	<b>51,3</b>

b. Comunità private per Centro Giustizia Minorile inviante.

<b>Comunità private per Centro Giustizia Minorile</b>	<b>Collocamenti (compresi trasferimenti tra Comunità)</b>	<b>Presenza media giornaliera</b>
Torino	119	74,3
Milano	296	184,9
Venezia	109	41,3
Bologna	118	59,4
Firenze	78	35,8
Roma	199	54,8
L'Aquila	53	37,8
Napoli	157	79,5
Bari	85	51,0
Catanzaro	21	16,6
Cagliari	56	42,2
Palermo	194	121,2
<b>Totale</b>	<b>1.485</b>	<b>798,8</b>

Fonte: Sistema Informativo dei Servizi Minorili (SISM). Elaborazione del 17 novembre 2014.

## ISTITUTI PENALI PER I MINORENNI

Tabella 14 – Ingressi negli Istituti penali per i minorenni negli anni dal 2006 al 2013, secondo la nazionalità e il sesso.

Anni	Italiani			Stranieri			Totale		
	m	f	mf	m	f	mf	m	f	mf
<b>2006</b>	551	30	<b>581</b>	625	156	<b>781</b>	1.176	186	<b>1.362</b>
<b>2007</b>	609	36	<b>645</b>	536	156	<b>692</b>	1.145	192	<b>1.337</b>
<b>2008</b>	657	37	<b>694</b>	524	129	<b>653</b>	1.181	166	<b>1.347</b>
<b>2009</b>	666	33	<b>699</b>	414	109	<b>523</b>	1.080	142	<b>1.222</b>
<b>2010</b>	689	24	<b>713</b>	355	104	<b>459</b>	1.044	128	<b>1.172</b>
<b>2011</b>	714	21	<b>735</b>	409	102	<b>511</b>	1.123	123	<b>1.246</b>
<b>2012</b>	649	18	<b>667</b>	466	119	<b>585</b>	1.115	137	<b>1.252</b>
<b>2013</b>	634	19	<b>653</b>	422	126	<b>548</b>	1.056	145	<b>1.201</b>

Grafico 4 – Ingressi negli Istituti penali per i minorenni negli anni dal 2006 al 2013 secondo la nazionalità.

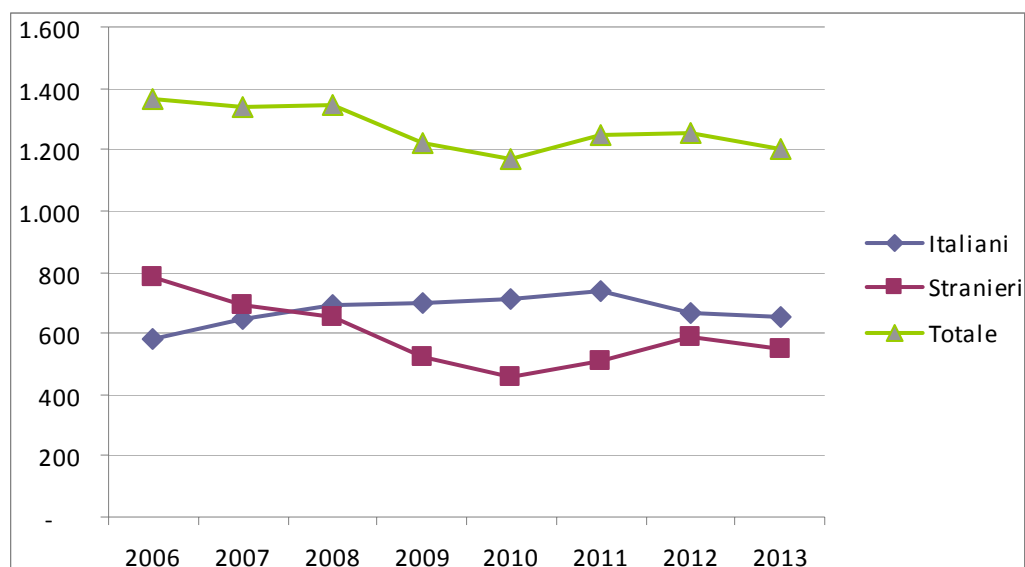


Tabella 15 – Ingressi negli Istituti penali per i minorenni nell'anno 2014, per motivo, nazionalità e sesso. Situazione fino al 15 novembre 2014.

Motivo	Italiani			Stranieri			Totale		
	m	f	mf	m	f	mf	m	f	mf
<b>Per custodia cautelare</b>									
Dalla libertà	58	-	<b>58</b>	52	9	<b>61</b>	110	9	<b>119</b>
Da CPA	92	4	<b>96</b>	76	25	<b>101</b>	168	29	<b>197</b>
Da permanenza in casa, per trasformazione di misura	2	-	<b>2</b>	-	-	-	2	-	<b>2</b>
Da comunità, per trasformazione di misura	19	-	<b>19</b>	27	3	<b>30</b>	46	3	<b>49</b>
Da comunità, per nuovo procedimento	1	-	<b>1</b>	-	-	-	1	-	<b>1</b>
Da comunità, per aggravamento (art. 22 c.3)	140	3	<b>143</b>	72	22	<b>94</b>	212	25	<b>237</b>
Da istituto penale per adulti	1	-	<b>1</b>	13	-	<b>13</b>	14	-	<b>14</b>
Dagli arresti domiciliari (adulti)	1	-	<b>1</b>	-	-	-	1	-	<b>1</b>
<b>Per esecuzione di pena</b>									
Dalla libertà	59	5	<b>64</b>	39	27	<b>66</b>	98	32	<b>130</b>
Da comunità	11	-	<b>11</b>	5	1	<b>6</b>	16	1	<b>17</b>
Per revoca o sospensione della misura alternativa	32	1	<b>33</b>	10	4	<b>14</b>	42	5	<b>47</b>
Per revoca liberazione condizionale	1	<b>0</b>	<b>1</b>	1	-	<b>1</b>	2	-	<b>2</b>
Per revoca libertà controllata	1	-	<b>1</b>	-	-	<b>0</b>	1	-	<b>1</b>
Dagli arresti domiciliari (adulti)	2	-	<b>2</b>	-	1	<b>1</b>	2	<b>1</b>	<b>3</b>
Da istituto penale per adulti	32	-	<b>32</b>	18	4	<b>22</b>	50	4	<b>54</b>
<b>Totale</b>	<b>452</b>	<b>13</b>	<b>465</b>	<b>313</b>	<b>96</b>	<b>409</b>	<b>765</b>	<b>109</b>	<b>874</b>

Fonte: Sistema Informativo dei Servizi Minorili (SISM). Elaborazione del 17 novembre 2014.

Tabella 16 – Ingressi negli Istituti penali per i minorenni nell'anno 2014, per età, nazionalità e sesso. Situazione al 15 novembre 2014.

Età	Italiani			Stranieri			Totale		
	m	f	mf	m	f	mf	m	f	mf
<b>14 anni</b>	15	-	<b>15</b>	13	9	<b>22</b>	28	9	<b>37</b>
<b>15 anni</b>	52	1	<b>53</b>	42	17	<b>59</b>	94	18	<b>112</b>
<b>16 anni</b>	86	1	<b>87</b>	65	18	<b>83</b>	151	19	<b>170</b>
<b>17 anni</b>	118	4	<b>122</b>	100	22	<b>122</b>	218	26	<b>244</b>
<b>giovani adulti</b>	181	7	<b>188</b>	93	30	<b>123</b>	274	37	<b>311</b>
<b>Totale</b>	<b>452</b>	<b>13</b>	<b>465</b>	<b>313</b>	<b>96</b>	<b>409</b>	<b>765</b>	<b>109</b>	<b>874</b>

Fonte: Sistema Informativo dei Servizi Minorili (SISM). Elaborazione del 17 novembre 2014.

Tabella 17 - Ingressi negli Istituti penali per i minorenni nell'anno 2014, secondo la provenienza e il sesso. Situazione al 15 novembre 2014.

Paesi di provenienza	Sesso		Totale
	maschi	femmine	
<b>Italia</b>	<b>452</b>	<b>13</b>	<b>465</b>
<b>Altri Paesi dell'Unione Europea</b>	<b>79</b>	<b>53</b>	<b>132</b>
di cui: Croazia	17	31	48
Romania	58	19	77
<b>Altri Paesi europei</b>	<b>68</b>	<b>42</b>	<b>110</b>
di cui: Albania	25	-	25
Bosnia-Erzegovina	15	17	32
Serbia	23	21	44
<b>Africa</b>	<b>137</b>	<b>1</b>	<b>138</b>
di cui: Egitto	23	-	23
Marocco	50	1	51
Tunisia	36	-	36
<b>America</b>	<b>23</b>	<b>-</b>	<b>23</b>
di cui: Ecuador	11	-	11
<b>Asia</b>	<b>4</b>	<b>-</b>	<b>4</b>
<b>Apolide</b>	<b>2</b>	<b>-</b>	<b>2</b>
<b>Totale</b>	<b>765</b>	<b>109</b>	<b>874</b>

La tabella riporta il dettaglio dei Paesi per i quali il numero di minori è risultato pari o superiore a 10.

Fonte: Sistema Informativo dei Servizi Minorili (SISM). Elaborazione del 17 novembre 2014.

Tabella 18 – Reati a carico dei minori entrati negli Istituti penali per i minorenni nell'anno 2014, secondo la categoria. Situazione al 15 novembre 2014.

Reati	Italiani			Stranieri			Totale		
	m	f	mf	m	f	mf	m	f	mf
<b>Contro la persona</b>	<b>140</b>	<b>3</b>	<b>143</b>	<b>95</b>	<b>5</b>	<b>100</b>	<b>235</b>	<b>8</b>	<b>243</b>
di cui: omicidio volontario consumato	11	-	11	6	-	6	17	-	17
omicidio volontario tentato	24	1	25	9	-	9	33	1	34
lesioni personali volontarie	78	1	79	52	5	57	130	6	136
violenza privata, minaccia	18	-	18	18	-	18	36	-	36
violenza sessuale	5	-	5	6	-	6	11	-	11
<b>Contro il patrimonio</b>	<b>569</b>	<b>12</b>	<b>581</b>	<b>389</b>	<b>134</b>	<b>523</b>	<b>958</b>	<b>146</b>	<b>1104</b>
di cui: furto	174	10	184	218	119	337	392	129	521
rapina	310	2	312	125	14	139	435	16	451
estorsione	29	-	29	8	-	8	37	-	37
danni	16	-	16	13	1	14	29	1	30
ricettazione	37	-	37	25	-	25	62	-	62
<b>Contro Stato, altre istituzioni, ordine pubblico</b>	<b>50</b>	<b>-</b>	<b>50</b>	<b>30</b>	<b>1</b>	<b>31</b>	<b>80</b>	<b>1</b>	<b>81</b>
di cui: violenza, resistenza, oltraggio	32	-	32	20	1	21	52	1	53
contro l'ordine pubblico	9	-	9	8	-	8	17	-	17
<b>Stupefacenti</b>	<b>118</b>	<b>3</b>	<b>121</b>	<b>47</b>	<b>-</b>	<b>47</b>	<b>165</b>	<b>3</b>	<b>168</b>
<b>Falsità in atti e persone</b>	<b>2</b>	<b>2</b>	<b>4</b>	<b>11</b>	<b>1</b>	<b>12</b>	<b>13</b>	<b>3</b>	<b>16</b>
<b>Armi</b>	<b>122</b>	<b>2</b>	<b>124</b>	<b>24</b>	<b>5</b>	<b>29</b>	<b>146</b>	<b>7</b>	<b>153</b>
<b>Altri reati</b>	<b>62</b>	<b>-</b>	<b>62</b>	<b>26</b>	<b>6</b>	<b>32</b>	<b>88</b>	<b>6</b>	<b>94</b>
<b>Totale</b>	<b>1.063</b>	<b>22</b>	<b>1.085</b>	<b>622</b>	<b>152</b>	<b>774</b>	<b>1.685</b>	<b>174</b>	<b>1.859</b>

La tabella riporta il dettaglio delle tipologie di reato con frequenza pari o superiori a 10 o di particolare gravità.

I dati sono riferiti ai reati per i quali i minori sono entrati in IPM; il numero dei reati è superiore al numero degli ingressi in quanto un minore può essere entrato nella struttura per uno o più reati.

Fonte: Sistema Informativo dei Servizi Minorili (SISM). Elaborazione del 17 novembre 2014.

Tabella 19 – Uscite dagli Istituti penali per i minorenni nell'anno 2014, secondo il motivo, la nazionalità e il sesso. Situazione al 15 novembre 2014.

Motivi di uscita	Italiani			Stranieri			Totale		
	m	f	mf	m	f	mf	m	f	mf
<b>Da custodia cautelare</b>									
Decorrenza termini custodia cautelare	3	1	4	11	7	18	14	8	22
Revoca della custodia cautelare	6	2	8	14	10	24	20	12	32
Remissione in libertà	14	-	14	18	8	26	32	8	40
Prescrizioni	3	-	3	2	-	2	5	-	5
Permanenza in casa	23	1	24	14	10	24	37	11	48
Collocamento in comunità (compresi fine aggravamento)	231	5	236	157	32	189	388	37	425
Sospensione del processo e messa alla prova	6	-	6	4	-	4	10	-	10
Arresti domiciliari	1	-	1	1	-	1	2	-	2
Sospensione condizionale della pena	1	1	2	10	1	11	11	2	13
<b>Da esecuzione pena</b>									
Espiazione della pena	38	-	38	34	17	51	72	17	89
Differimento esecuzione pena	-	2	2	-	18	18	-	20	20
Sospensione esecuzione pena	2	1	3	1	1	2	3	2	5
Sospensione condizionale della pena	-	-	-	2	-	2	2	-	2
Concessione liberazione anticipata	2	1	3	1	1	2	3	2	5
Liberazione condizionale	1	-	1	2	-	2	3	-	3
Affidamento in prova al servizio sociale	34	1	35	24	3	27	58	4	62
Detenzione domiciliare	38	-	38	17	-	17	55	-	55
Concessione Legge 199/2010	12	-	12	8	1	9	20	1	21
<b>Trasferimenti a strutture per adulti</b>									
A strutture per adulti	22	-	22	15	1	16	37	1	38
<b>Totale</b>	<b>437</b>	<b>15</b>	<b>452</b>	<b>335</b>	<b>110</b>	<b>445</b>	<b>772</b>	<b>125</b>	<b>897</b>

Fonte: Sistema Informativo dei Servizi Minorili (SISM). Elaborazione del 17 novembre 2014.

Tabella 20 – Presenza media giornaliera negli Istituti penali per i minorenni nel periodo dal 2006 al 2013 secondo la nazionalità e il sesso.

Anni	Italiani			Stranieri			Totale		
	m	f	mf	m	f	mf	m	f	mf
2006	183	9	191	189	38	227	372	47	418
2007	199	6	205	182	36	218	380	42	422
2008	244	13	257	179	33	212	422	46	468
2009	290	6	296	179	28	207	469	34	503
2010	300	9	308	138	28	165	438	36	474
2011	319	6	325	140	21	161	459	27	486
2012	304	4	308	170	30	200	474	34	508
2013	263	5	268	155	29	184	418	34	452

Grafico 5 – Presenza media giornaliera negli Istituti penali per i minorenni nel periodo dal 2006 al 2013 secondo la nazionalità.

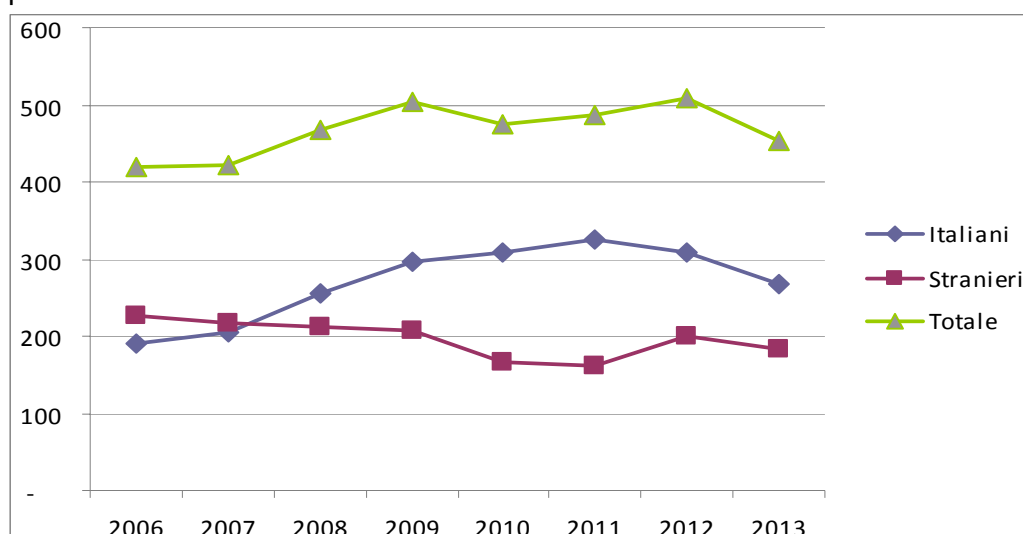


Tabella 21 - Ingressi e presenza media giornaliera negli Istituti penali per i minorenni nell'anno 2014, per sede. Situazione al 15 novembre 2014.

IPM	Ingresso stabile (compresi trasferimenti tra IPM)	Presenza media giornaliera	Presenti al 31 ottobre 2014
Milano	146	45,2	51
Torino	94	24,0	24
Pontremoli (MS)	62	12,3	10
Treviso	37	11,6	7
Bologna	76	16,7	22
Firenze*	22	6,1	0
Roma	158	35,4	46
L'Aquila - <i>attività temporaneamente sospesa</i>	0	0,0	0
Nisida (NA)	104	39,5	46
Airola (BN)	57	26,2	26
Bari	66	15,0	19
Lecce - <i>attività temporaneamente sospesa</i>	0	0,0	0
Catanzaro	22	17,3	16
Potenza	18	5,8	9
Palermo	60	30,3	32
Caltanissetta	20	9,5	11
Acireale (CT)	39	17,7	7
Catania	104	46,3	51
Quartucciu (CA)	14	4,3	5
<b>Totale</b>	<b>1.099</b>	<b>363,3</b>	<b>382</b>

\* Dall'8.09.2014 l'IPM di Firenze ha temporaneamente sospeso l'attività per lavori di ristrutturazione.

Fonte: Sistema Informativo dei Servizi Minorili (SISM). Elaborazione del 17 novembre 2014.



Tabella 22 – Detenuti presenti negli Istituti penali per i minorenni alla data del 15 novembre 2014, per posizione giuridica, età, nazionalità e sesso.

Italiani.

Posizione giuridica	14-15 anni			16-17 anni			giovani adulti			Totale		
	m	f	mf	m	f	mf	m	f	mf	m	f	mf
In attesa di 1° giudizio	4	-	4	26	-	26	1	-	1	31	-	31
Appellanti	1	-	1	1	-	1	1	1	2	3	1	4
Ricorrenti	-	-	-	-	-	-	2	1	3	2	1	3
Mista senza definitivo	5	-	5	27	-	27	16	-	20	48	-	48
Definitivi	1	-	1	3	1	4	36	-	36	40	1	41
Mista con definitivo	1	-	1	14	-	14	93	2	95	108	2	110
<b>Totale</b>	<b>12</b>	<b>-</b>	<b>12</b>	<b>71</b>	<b>1</b>	<b>72</b>	<b>149</b>	<b>4</b>	<b>153</b>	<b>232</b>	<b>5</b>	<b>237</b>

Stranieri.

Posizione giuridica	14-15 anni			16-17 anni			giovani adulti			Totale		
	m	f	mf	m	f	mf	m	f	mf	m	f	mf
In attesa di 1° giudizio	6	1	7	25	2	27	8	-	8	39	3	42
Appellanti	-	-	-	3	-	3	-	-	-	3	-	3
Ricorrenti	-	-	-	-	-	-	2	-	2	2	-	2
Mista senza definitivo	4	4	8	19	2	21	9	-	9	32	6	38
Definitivi	-	-	-	-	1	1	12	3	15	12	4	16
Mista con definitivo	1	-	1	6	1	7	33	3	36	40	4	44
<b>Totale</b>	<b>11</b>	<b>5</b>	<b>16</b>	<b>53</b>	<b>6</b>	<b>59</b>	<b>64</b>	<b>6</b>	<b>70</b>	<b>128</b>	<b>17</b>	<b>145</b>

Totale.

Posizione giuridica	14-15 anni			16-17 anni			giovani adulti			Totale		
	m	f	mf	m	f	mf	m	f	mf	m	f	mf
In attesa di 1° giudizio	10	1	11	51	2	53	9	-	9	70	3	73
Appellanti	1	-	1	4	-	4	1	1	2	6	1	7
Ricorrenti	-	-	-	-	-	-	4	1	5	4	1	5
Mista senza definitivo	9	4	13	46	2	48	25	-	25	80	6	86
Definitivi	1	-	1	3	2	5	48	3	51	52	5	57
Mista con definitivo	2	-	2	20	1	21	126	5	131	148	6	154
<b>Totale</b>	<b>23</b>	<b>5</b>	<b>28</b>	<b>124</b>	<b>7</b>	<b>131</b>	<b>213</b>	<b>10</b>	<b>223</b>	<b>360</b>	<b>22</b>	<b>382</b>

Fonte: Sistema Informativo dei Servizi Minorili (SISM). Elaborazione del 17 novembre 2014.

## UFFICI DI SERVIZIO SOCIALE PER I MINORENNI

Tabella 23 – Soggetti in carico agli Uffici di servizio sociale per i minorenni negli anni dal 2007 al 2013 secondo la nazionalità e il sesso.

Anni	Italiani			Stranieri			Totale		
	m	f	mf	m	f	mf	m	f	mf
2007	10.689	1.083	11.772	2.516	456	2.972	13.205	1.539	14.744
2008	13.015	1.382	14.397	2.944	473	3.417	15.959	1.855	17.814
2009	14.023	1.457	15.480	2.981	424	3.405	17.004	1.881	18.885
2010	14.335	1.337	15.672	2.387	304	2.691	16.722	1.641	18.363
2011	15.260	1.624	16.884	2.870	403	3.273	18.130	2.027	20.157
2012	14.885	1.745	16.630	3.322	455	3.777	18.207	2.200	20.407
2013	14.509	1.713	16.222	3.469	522	3.991	17.978	2.235	20.213

Grafico 6 – Soggetti in carico agli Uffici di servizio sociale per i minorenni negli anni dal 2007 al 2013 secondo la nazionalità.

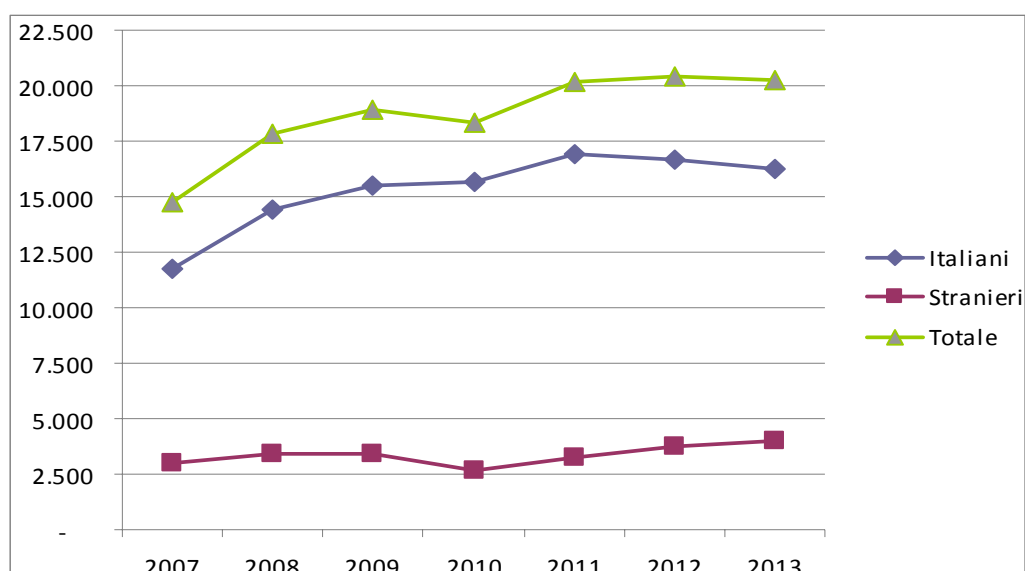


Grafico 7 – Soggetti in carico agli Uffici di servizio sociale per i minorenni nell'anno 2013 secondo il periodo di presa in carico.

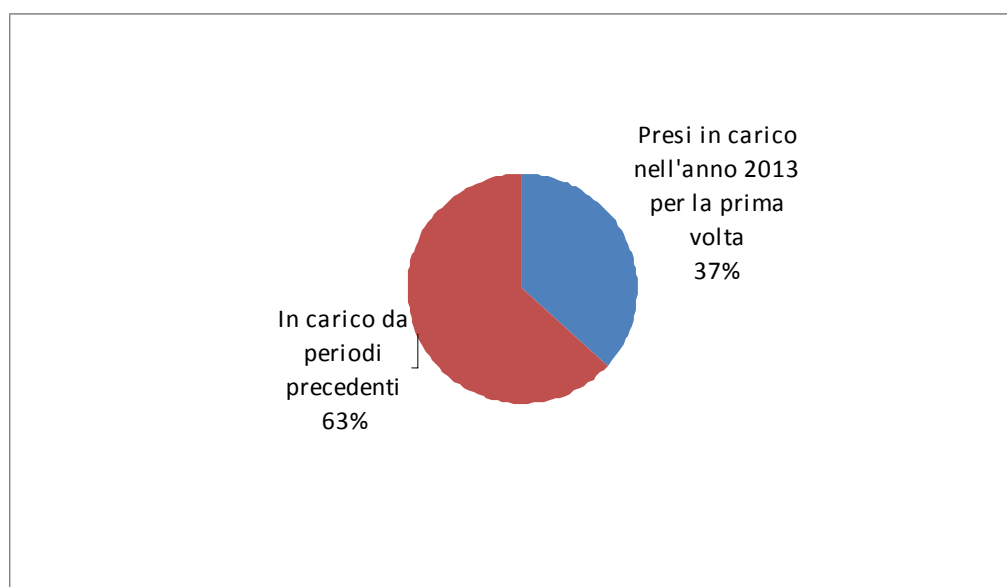


Tabella 24 - Soggetti in carico agli Uffici di servizio sociale per i minorenni nell'anno 2014, secondo il periodo di presa in carico, la nazionalità e il sesso. Situazione al 15 novembre 2014.

Periodo di presa in carico	Italiani			Stranieri			Totale		
	m	f	mf	m	f	mf	m	f	mf
Presi in carico per la prima volta nel 2014	4.626	676	<b>5.302</b>	1.079	203	<b>1282</b>	5.705	879	<b>6.584</b>
In carico da periodi precedenti	9.113	1.019	<b>10.132</b>	2.482	363	<b>2845</b>	11.595	1.382	<b>12.977</b>
<b>Totale</b>	<b>13.739</b>	<b>1.695</b>	<b>15.434</b>	<b>3.561</b>	<b>566</b>	<b>4.127</b>	<b>17.300</b>	<b>2.261</b>	<b>19.561</b>

Fonte: Sistema Informativo dei Servizi Minorili (SISM). Elaborazione del 17 novembre 2014.

Tabella 25 - Soggetti in carico agli Uffici di servizio sociale per i minorenni nell'anno 2014, secondo l'età, la nazionalità e il sesso. Situazione al 15 novembre 2014.

Età	Italiani			Stranieri			Totale		
	m	f	mf	m	f	mf	m	f	mf
<b>minori di 14 anni</b>	73	1	<b>74</b>	20	7	<b>27</b>	93	8	<b>101</b>
<b>14 anni</b>	890	125	<b>1.015</b>	251	90	<b>341</b>	1.141	215	<b>1.356</b>
<b>15 anni</b>	2.345	305	<b>2.650</b>	537	109	<b>646</b>	2.882	414	<b>3.296</b>
<b>16 anni</b>	3.364	386	<b>3.750</b>	849	121	<b>970</b>	4.213	507	<b>4.720</b>
<b>17 anni</b>	3.862	455	<b>4.317</b>	1.112	133	<b>1.245</b>	4.974	588	<b>5.562</b>
<b>giovani adulti</b>	3.205	423	<b>3.628</b>	792	106	<b>898</b>	3.997	529	<b>4.526</b>
<b>Totale</b>	<b>13.739</b>	<b>1.695</b>	<b>15.434</b>	<b>3.561</b>	<b>566</b>	<b>4.127</b>	<b>17.300</b>	<b>2.261</b>	<b>19.561</b>

Fonte: Sistema Informativo dei Servizi Minorili (SISM). Elaborazione del 17 novembre 2014.

Tabella 26 - Soggetti in carico agli Uffici di servizio sociale per i minorenni nell'anno 2014, secondo la provenienza e il sesso. Situazione al 15 novembre 2014.

Paesi di provenienza	Sesso		Totale
	maschi	femmine	
<b>Italia</b>	<b>13.739</b>	<b>1.695</b>	<b>15.434</b>
<b>Paesi dell'Unione Europea</b>	<b>908</b>	<b>274</b>	<b>1.182</b>
di cui: Croazia	76	90	166
Romania	703	163	866
<b>Altri Paesi europei</b>	<b>908</b>	<b>182</b>	<b>1.090</b>
di cui: Albania	414	20	434
Bosnia-Erzegovina	67	67	134
Kosovo	49	1	50
Macedonia	80	21	101
Moldova	94	12	106
Serbia	104	48	152
Ucraina	59	9	68
<b>Africa</b>	<b>1.275</b>	<b>50</b>	<b>1.325</b>
di cui: Egitto	114	2	116
Marocco	639	34	673
Senegal	89	3	92
Tunisia	212	3	215
<b>Asia</b>	<b>168</b>	<b>13</b>	<b>181</b>
<b>America</b>	<b>297</b>	<b>43</b>	<b>340</b>
di cui: Ecuador	94	7	101
Perù	48	5	53
<b>Apolidi</b>	<b>5</b>	<b>4</b>	<b>9</b>
<b>Totale</b>	<b>17.300</b>	<b>2.261</b>	<b>19.561</b>

La tabella riporta il dettaglio dei Paesi per i quali il numero di minori è risultato pari o superiore a 50.

Fonte: Sistema Informativo dei Servizi Minorili (SISM). Elaborazione del 17 novembre 2014.

Tabella 27 – Reati dei soggetti in carico agli Uffici di servizio sociale per i minorenni nell'anno 2014, secondo la categoria. Situazione al 15 novembre 2014.

Reati	Italiani			Stranieri			Totale		
	m	f	mf	m	f	mf	m	f	mf
<b>Contro la persona</b>	<b>8.263</b>	<b>1.240</b>	<b>9.503</b>	<b>2.390</b>	<b>249</b>	<b>2.639</b>	<b>10.653</b>	<b>1.489</b>	<b>12.142</b>
di cui: omicidio volontario consumato	59	6	65	20	1	21	79	7	86
omicidio volontario tentato	123	4	127	41	2	43	164	6	170
percosse	339	78	417	112	12	124	451	90	541
lesioni personali volontarie	3.308	389	3.697	1.135	100	1.235	4.443	489	4.932
lesioni personali colpose	87	12	99	9	-	9	96	12	108
rissa	332	44	376	105	8	113	437	52	489
violenza privata, minaccia	2.079	327	2.406	549	63	612	2.628	390	3.018
violenze sessuali	633	5	638	233	7	240	866	12	878
atti sessuali con minorenne	112	1	113	22	1	23	134	2	136
sfruttamento pornografia e prostituzione minorile	166	26	192	10	2	12	176	28	204
ingiurie e diffamazioni	969	346	1.315	150	53	203	1.119	399	1.518
<b>Contro famiglia, moralità pubblica, buon costume</b>	<b>297</b>	<b>25</b>	<b>322</b>	<b>65</b>	<b>13</b>	<b>78</b>	<b>362</b>	<b>38</b>	<b>400</b>
di cui: maltrattamenti in famiglia	180	19	199	35	6	41	215	25	240
<b>Contro il patrimonio</b>	<b>14.362</b>	<b>1.270</b>	<b>15.632</b>	<b>6.209</b>	<b>1.430</b>	<b>7.639</b>	<b>20.571</b>	<b>2.700</b>	<b>23.271</b>
di cui: furto	6.766	895	7.661	3.479	1.245	4.724	10.245	2.140	12.385
rapina	3.307	111	3.418	1.298	117	1.415	4.605	228	4.833
estorsione	695	41	736	248	11	259	943	52	995
danni	1.683	120	1.803	431	27	458	2.114	147	2.261
truffa	137	14	151	11	1	12	148	15	163
ricettazione	1.717	75	1.792	721	27	748	2.438	102	2.540
<b>Contro Stato, altre istituzioni, ordine pubblico</b>	<b>1.728</b>	<b>183</b>	<b>1.911</b>	<b>568</b>	<b>82</b>	<b>650</b>	<b>2.296</b>	<b>265</b>	<b>2.561</b>
di cui: violenza, resistenza a P.U.	1.288	76	1.364	449	63	512	1.737	139	1.876
contro l'amministrazione della giustizia	288	99	387	52	15	67	340	114	454
contro l'ordine pubblico	98	4	102	57	3	60	155	7	162
<b>Stupefacenti</b>	<b>3.929</b>	<b>220</b>	<b>4.149</b>	<b>749</b>	<b>27</b>	<b>776</b>	<b>4.678</b>	<b>247</b>	<b>4.925</b>
<b>Falsità in atti e persone</b>	<b>301</b>	<b>70</b>	<b>371</b>	<b>179</b>	<b>91</b>	<b>270</b>	<b>480</b>	<b>161</b>	<b>641</b>
<b>Armi</b>	<b>1.806</b>	<b>69</b>	<b>1.875</b>	<b>415</b>	<b>51</b>	<b>466</b>	<b>2.221</b>	<b>120</b>	<b>2.341</b>
<b>Codice della strada</b>	<b>2.225</b>	<b>44</b>	<b>2.269</b>	<b>286</b>	<b>14</b>	<b>300</b>	<b>2.511</b>	<b>58</b>	<b>2.569</b>
<b>Norme in materia di immigrazione</b>	<b>6</b>	<b>-</b>	<b>6</b>	<b>147</b>	<b>3</b>	<b>150</b>	<b>153</b>	<b>3</b>	<b>156</b>
<b>Altri reati</b>	<b>1.435</b>	<b>139</b>	<b>1.574</b>	<b>273</b>	<b>56</b>	<b>329</b>	<b>1.708</b>	<b>195</b>	<b>1.903</b>
<b>Totale</b>	<b>34.352</b>	<b>3.260</b>	<b>37.612</b>	<b>11.281</b>	<b>2.016</b>	<b>13.297</b>	<b>45.633</b>	<b>5.276</b>	<b>50.909</b>

I dati sono riferiti ai reati dei procedimenti penali a carico dei minori nel periodo in esame; il numero dei reati è superiore al numero dei minori in quanto un minore può avere a carico uno o più reati.

La tabella riporta il dettaglio delle tipologie di reato con frequenza pari o superiore a 100 o di particolare gravità.

Fonte: Sistema Informativo dei Servizi Minorili (SISM). Elaborazione del 17 novembre 2014.